

Портативный обогреватель на керосине

KERONA®

Модель: WKH-23

"Руководство пользователя"



Перед первым использованием обогревателя, пожалуйста, внимательно прочтите данное руководство пользователя и примите к сведению предупреждения о безопасном использовании.

Никогда не оставляйте работающий обогреватель без присмотра!

БЕЗОПАСНОЕ ИСПОЛЬЗОВАНИЕ

Внимание! Опасность взрыва или пожара!

НИКОГДА не используйте в качестве топлива для данного обогревателя бензин, дизельное топливо, спирт, ацетон, растворители красок и другие подобные горючие вещества. В качестве топлива можно использовать только осветительный керосин.

НИКОГДА не заправляйте обогреватель топливом во время работы или до того как он полностью остынет.

НИКОГДА не пользуйтесь обогревателем в помещениях с концентрацией взрывоопасных паров либо газов.

НИКОГДА не заправляйте обогреватель топливом в жилом помещении. Делайте это только на открытом воздухе, вне помещения.

КЕРОСИН должен храниться в специальной таре, предназначенной для хранения ГСМ. Тара должна быть в обязательном порядке маркирована словом **КЕРОСИН** и значком **ЛЕГКОВОСПЛАМЕНЯЮЩАЯСЯ ЖИДКОСТЬ**.

НИКОГДА не храните емкость с керосином в жилом помещении либо в непосредственной близости от жилых помещений.

В процессе работы поверхность обогревателя имеет **ОЧЕНЬ ВЫСОКУЮ** температуру. Обратите доступ детей и домашних животных к работающему обогревателю. Легковоспламеняющиеся предметы и материалы должны находиться на расстоянии не менее 1м от работающего обогревателя.

ОПАСНОСТЬ ОТРАВЛЕНИЯ ПРОДУКТАМИ ГОРЕНИЯ. Используйте обогреватель только в вентилируемых помещениях с достаточным доступом свежего воздуха. Люди, имеющие проблемы с дыхательной системой, должны проконсультироваться у специалиста (лечащего врача) перед использованием обогревателя. Не используйте обогреватель в закрытых помещениях без доступа свежего воздуха.

НИКОГДА не используйте данный обогреватель для кипячения воды или приготовления пищи.

ВНИМАНИЕ! Неправильная установка, обслуживание или эксплуатация данного обогревателя может привести к ожогам, другим телесным повреждениям или к порче другого оборудования или имущества.

ПРИМЕЧАНИЕ: Предупреждения по безопасности, описанные в данном руководстве пользователя, не могут учесть все возможные нештатные ситуации, которые могут возникнуть в процессе эксплуатации обогревателя. Пользователь должен самостоятельно следить за соблюдением техники безопасности и руководствоваться здравым смыслом при использовании данного обогревателя.

Если у Вас возникли вопросы или проблемы при использовании обогревателя, с которыми Вы не можете справиться самостоятельно, пожалуйста, обратитесь за помощью к специалистам.

НИКОГДА не оставляйте работающий обогреватель без присмотра. Покидая помещение, удостоверьтесь, что огонь полностью погас.

НИКОГДА не развешивайте какие-либо предметы на верхней решетке обогревателя.

ВНИМАНИЕ! ОПАСНОСТЬ ОЖОГОВ!

НИКОГДА не эксплуатируйте обогреватель без защитной решетки.

ИСПОЛЬЗОВАНИЕ НЕКАЧЕСТВЕННОГО КЕРОСИНА в качестве топлива приведет к быстрому отклонению на конце фитиля большого количества сажи и смолистых продуктов горения. Это может вызвать неприятный запах и копоть при горении, а также повреждение фитиля.

РЕГУЛИРОВКА ВЫХОДНОЙ МОЩНОСТИ обогревателя невозможна путем изменения высоты фитиля. Это приведет лишь к направлению горения топлива и образованию неприятного запаха и копоти. Если в вашем помещении стало слишком жарко - погасите обогреватель совсем.

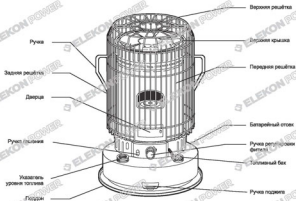
СОДЕРЖАНИЕ

| | |
|-----------------------------|----|
| Безопасное использование | 1 |
| Вступление | 2 |
| Описание обогревателя | 2 |
| Сборка обогревателя | 3 |
| Топливо | 4 |
| Заправка обогревателя | 5 |
| Система поджига | 6 |
| Проверка системы поджига | 7 |
| Регулировка фитиля | 7 |
| Обслуживание фитиля | 8 |
| Удаление отложений с фитиля | 8 |
| Фитиль | 9 |
| Замена фитиля | 9 |
| Гашение обогревателя | 12 |
| Система безопасного гашения | 12 |
| Хранение обогревателя | 13 |
| Устранение неисправностей | 14 |
| Список частей | 15 |
| Чертеж обогревателя | 15 |
| Технические характеристики | 15 |

ВСТУПЛЕНИЕ

Пожалуйста, внимательно прочитайте руководство пользователя до конца. Правильное использование обогревателя продлит срок его службы и поможет предотвратить любые несчастные ситуации при работе с обогревателем. Мы надеемся, что надежный и неприхотливый обогреватель KERONA станет Вам незаменимым помощником в быту и на природе.

ОПИСАНИЕ ОБОГРЕВАТЕЛЯ



СБОРКА ОБОГРЕВАТЕЛЯ

ВНИМАНИЕ: РИСК ОЖОГОВ!

Не эксплуатируйте обогреватель со снятыми защитными решетками.

1. Выньте обогреватель из коробки и удалите все упаковочные материалы (рис.2).

Примечание: сохраните картонную упаковку для последующего хранения обогревателя.

1. Комплектность поставки:

- Обогреватель
- Верхняя защитная решетка
- Передняя и задняя защитные решетки
- Ручка для переноски
- Верхняя крышка камеры сгорания
- Два аккумулятора
- Сифонный насос
- Пакет с болтами для крепления верхней защитной решетки
- Руководство пользователя

2. Сборка.

а. Удалите все упаковочные материалы изнутри обогревателя (рис. 3).

б. Установите верхнюю крышку (рис. 4). Выровняйте помеченное стрелкой отверстие на верхней крышке с отверстием для ручки на корпусе обогревателя и установите верхнюю крышку.

в. Установите переднюю и заднюю решетки (рис. 5а и 5б). В начале вставьте верхние крючки решетки в верхние кронштейны, затем защелкните нижние крючки решетки в нижние кронштейны, как показано на рисунке 5а и 5б.

Задняя решетка устанавливается аналогично.

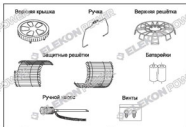


Рис. 2



Рис. 3



Рис. 4



Рис. 5а

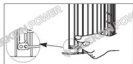


Рис. 5б

г. Установите ручку для переноски обогревателя (рис. 6).

Вставьте ручку в соответствующие отверстия по бокам корпуса.

д. Установите верхнюю решетку (Рис. 7).

- Совместите два кронштейна на верхней решетке с двумя монтажными отверстиями на передней и задней решетках.

- Закрепите винтами, убедившись, что крепежные кронштейны передней и задней решетки находятся под кронштейнами верхней решетки.

е. Установите батарейки (Рис. 8).

Батарейный отсек находится с задней стороны корпуса обогревателя.

При установке батарей соблюдайте полярность (+ и -).

Ваш обогреватель готов к работе (Рис. 9).



Рис. 6



Рис. 7



Рис. 8



Рис. 9

ТОПЛИВО

В качестве топлива для данного обогревателя можно использовать **ТОЛЬКО** осветительный керосин. Не используйте никакие другие горючие вещества! В осветительном керосине практически отсутствуют такие загрязняющие вещества, как сера, которая вызывает неприятный запах при горении, а также, другие вещества, вызывающие повышенное содержание в воздухе вредных для здоровья продуктов сгорания.

Керосин должен храниться в специально отведенном для этого месте, вдали от источника тепла, открытого пламени и прямых солнечных лучей. Контейнер с топливом должен быть промаркирован словом «КЕРОСИН».

ЗАПРЕЩЕНО хранить керосин в жилых помещениях либо в непосредственной близости от них.

ЗАПРЕЩЕНО использовать в качестве топлива какие-либо другие горючие вещества – бензин, ацетон, дизельное топливо, растворители красок и т.д. Это может привести к неконтролируемому горению, выходу обогревателя из строя и даже взрыву!

Если вы используете не осветительный керосин, а керосин промышленного назначения, велика вероятность того, что в нем будет присутствовать вода и Ваш обогреватель выйдет из строя. Мы рекомендуем использовать специальный керосин для бытового применения высокой степени очистки.

В момент розжига нагревателя, а так же в момент гашения пламени возможно появление небольшого количества черного дыма и неприятного запаха. Это не является неисправностью. Через 5-10 минут после розжига обогреватель выйдет в нормальный режим работы и запах и дым практически полностью исчезнут.

НЕ храните емкость с керосином под прямыми лучами солнца или вблизи источника тепла. Керосин, хранящийся длительное время, теряет свои свойства. Такой керосин будет не полностью сгорать в обогревателе. Не используйте керосин, который хранился более года.

Использование керосина плохого качества приводит к появлению множества проблем при работе обогревателя: черный дым, запах гари, копоть, слабое пламя, трудности при розжиге, повышенный расход топлива, уменьшение срока службы фитиля, отложение большого количества смолистых отложений на фитиле. Если вы столкнулись с такими или похожими проблемами, в первую очередь проверьте качество керосина.

ЗАПРАВКА ОБОГРЕВАТЕЛЯ ТОПЛИВОМ

Никогда не производите заправку в жилом помещении, делайте это только на открытом воздухе.

Для заправки обогревателя топливом возьмите обогреватель, керосин и ручной насос, поставляемый в комплекте, и выйдите из помещения на открытый воздух. Закрутите крышку на конце ручного насоса, поместите трубку в емкость с керосином, а гибкий шланг опустите в топливный бак обогревателя. Нажимая на грушу, перекачайте нужное количество керосина в топливный бак (Рис.10). Указатель уровня топлива укажет Вам момент, когда бак будет заполнен. Когда бак будет почти полон, закрутите крышку на конце ручного насоса – топливо перестанет поступать в бак. НЕ ПЕРЕПОЛНЯЙТЕ бак сверх уровня.



Рис. 10



Рис. 11

После заполнения топливного бака с помощью ручного насоса, ослабьте (поверните против часовой стрелки) крышку на конце насоса, чтобы слить из насоса все топливо. Перед повторным использованием закрутите (поверните по часовой стрелке) крышку насоса, чтобы вновь перекачивать топливо (Рис. 11).

ВАЖНОЕ ЗАМЕЧАНИЕ: После заправки обогревателя топливом первый раз, либо после заправки совершенно пустого топливного бака (например, после процедуры Сухого Отжига фитиля), Вы должны подождать примерно 60 минут, перед тем как поджигать фитиль. Это время необходимо для того, что бы фитиль полностью пропитался топливом из топливного бака. Преждевременный поджиг фитиля (не пропитавшегося керосином) может сильно повредить его.

ПЕРЕД ПЕРВЫМ ИСПОЛЬЗОВАНИЕМ

При использовании обогревателя в первый раз, возможно появления неприятного запаха и дыма при сгорании смазочных материалов, оставшихся на обогревателе в процессе изготовления. Мы рекомендуем Вам при первом использовании дать обогревателю поработать около 30 минут на открытом воздухе для удаления неприятного запаха и дыма.

АВТОМАТИЧЕСКАЯ СИСТЕМА ПОДЖИГА

Для более удобного и безопасного использования, обогреватель оборудован автоматической системой поджига фитиля. Две батарейки, входящие в комплект обогревателя, обеспечивают энергию свече накала, которая поджигает фитиль. Для поджига фитиля:

- Установите батарейки в батарейный отсек.
- Поверните ручку регулировки фитиля по часовой стрелке и выдвиньте фитиль до конца вверх (Рис. 12).
- Нажмите на ручку поджига (Рис. 13), чтобы привести свечу в контакт с фитилем.
- Когда Вы заметите, что фитиль зажегся, отпустите ручку поджига.

Поверните ручку регулировки фитиля вправо и влево несколько раз, чтобы удостовериться в том, что камера сгорания установлена ровно на держателе фитиля и фитиль движется беспрепятственно. Теперь можете переходить к пункту «РЕГУЛИРОВКА ФИТИЛЯ».



Рис. 12



Рис. 13

ПОДЖИГ С ПОМОЩЬЮ СПИЧЕК

Если Вы испытываете трудности при поджиге фитиля с помощью автоматической системы поджига, либо в обогревателе села батарейка, Вы можете разжечь обогреватель с помощью спички.

При поджиге с помощью спички:

- Поверните ручку регулировки фитиля по часовой стрелке и выдвиньте фитиль до конца вверх.
- Приподнимите камеру сгорания, используя ручку поджига (Рис. 14).
- Подожгите верх фитиля с помощью спички.
- После того как фитиль загорится, опустите камеру сгорания на фитиль.

Поверните ручку регулировки фитиля вправо и влево несколько раз, чтобы удостовериться в том, что камера сгорания установлена ровно на держателе фитиля и фитиль движется беспрепятственно. Теперь можете переходить к пункту «РЕГУЛИРОВКА ФИТИЛЯ».

ВНИМАНИЕ: При поджиге фитиля с помощью спички не позволяйте никаким частям спички (кусочки серы от спичечной головки и т.д.) попадать в камеру сгорания. Эти посторонние частицы могут вызвать неравномерное горение фитиля, неполное сгорание топлива и, соответственно, запах и дым при горении.



Рис. 15



Рис. 16а



Рис. 16б

ПРОВЕРКА СИСТЕМЫ ПОДЖИГА

Если автоматическая система поджига не работает, проверьте следующее:

БАТАРЕЙКИ: Возможно, батарейки разрядились. Замените (Рис. 15).

НИТЬ НАКАЛА: Если система поджига по-прежнему не работает после замены батареек, проверьте свечу накала. Если нить накала оборвана, ее необходимо заменить. В данном обогревателе используется свеча накала, рассчитанная на 2,5 вольта 1 ампер (тип «В») (рис. 16б)

- Выньте батарейки из батарейного отсека.
- Открутите два винта и снимите корпус обогревателя вместе с решетками.
- Нажмите на ручку поджига, чтобы поднять вверх свечу накала.
- Нажмите на свечу накала и поверните ее по часовой стрелке для извлечения (рис. 16а)
- Установите новую свечу накала (Тип "В", 2,5В, 1А) надавив на нее и повернув против часовой стрелки. Соберите обогреватель в обратном порядке. При нажатой ручке поджига, нить накала должна подходить к фитилю на расстояние 1-2 мм (рис. 16а)

РЕГУЛИРОВКА ФИТИЛЯ

В первые 5-7 минут работы обогревателя необходимо проверить и отрегулировать горение с помощью ручки регулировки фитиля. В течение первых 5-ти минут работы камера сгорания нагревается до рабочей температуры и языки пламени становятся видны сверху камеры. После 5-7 минут горения, Вы должны отрегулировать высоту фитиля так, чтобы пламя было примерно на 10-12 мм выше края горелки, как показано на рис. 17а.

При работе обогревателя температура в помещении и самого обогревателя возрастает, керосин в топливном баке начинает активнее испаряться и может потребоваться повторная регулировка пламени. Мы рекомендуем проверять высоту пламени в камере сгорания каждые 30 минут, чтобы всегда поддерживать ее на заданном уровне. Это позволит топливу сгорать более полно.



рис. 17а



рис. 17б



рис. 17в

ВАЖНОЕ ЗАМЕЧАНИЕ: Никогда не оставляйте работающий обогреватель без присмотра! покидая помещение, удостоверьтесь, что пламя в обогревателе полностью погасло.

ПРИМЕЧАНИЕ: В процессе работы обогревателя (после того, как он вышел в нормальный режим работы) ручка поджига очень сильно нагревается. Не прикасайтесь к ней во избежание ожогов.

ВАЖНО: Данный нагреватель рассчитан на такой режим работы, при котором высота пламени составляет 10-12 мм. Если Вы слишком сильно опустите фитиль вниз, это может привести к пожару или выделению оксида углерода (угарного газа) при горении.

Если Вы заметили, что фитиль сильно опущен и не поднимается вверх, нажмите на рычаг аварийного сброса (см. диаграмму на стр. 1) чтобы задействовать устройство безопасного гашения. Затем отрегулируйте высоту фитиля с помощью ручки регулировки.

ОПАСНО: РИСК ПОЖАРА ИЛИ ОТРАВЛЕНИЯ УГАРНЫМ ГАЗОМ! НЕ ЭКСПЛУАТИРУЙТЕ ОБОГРЕВАТЕЛЬ С ФИТИЛЕМ, ОПУЩЕННЫМ НИЖЕ ОСНОВАНИЯ ДЕРЖАТЕЛЯ ФИТИЛЯ.



рис. 10

ОБСЛУЖИВАНИЕ ФИТИЛЯ, КАК ПРОВЕРИТЬ СОСТОЯНИЕ ФИТИЛЯ

Если фитиль очень загрязнен, это может привести к повышенному расходу топлива, трудностям при поджиге фитиля, снижению выходной мощности обогревателя, появлению неприятного запаха при горении и повреждению фитиля и устройства его регулировки. В процессе работы обогревателя происходит отложение сажи и смолы на конце фитиля.

Частота отжига фитиля для удаления этих отложений зависит от того, как часто Вы используете обогреватель и насколько хорошего качества керосин Вы используете. Проверяйте фитиль на предмет наличия смолистых отложений как можно чаще.

Признаки загрязнения фитиля:

- Фитиль очень трудно поджечь, используя автоматическую систему поджига.
- Регулировка фитиля по высоте с помощью ручки затруднена или невозможна.
- Фитиль не гаснет полностью при нажатии кнопки гашения обогревателя.
- Верх фитиля напухший и жесткий на ощупь.

Если Вы наблюдаете эти признаки, значит, пришло время провести отжиг фитиля. Если фитиль в хорошем состоянии, то он мягкий и гибкий на ощупь, легко поджигается и легко гаснет. Наличие в топливе воды или некачественное топливо также приводит к огрублению фитиля.

ОТЖИГ ФИТИЛЯ, УДАЛЕНИЕ САЖИ И СМОЛИСТЫХ ОТЛОЖЕНИЙ

При отжиге фитиля нагреватель выделяет много дыма и неприятного запаха. Эту процедуру следует проводить на открытом воздухе.

Шаг 1 В топливном баке должно оставаться очень мало топлива. Без дозаправки - подожгите фитиль в нормальном положении и подождите, пока пламя не начнет гаснуть. Как только Вы заметите это, выдвиньте фитиль до конца вверх и оставьте в таком положении до полного угасания пламени. Подождите 60 минут, затем снова подожгите фитиль с помощью спичек, в полностью выдвинутом положении, и дайте пламени снова погаснуть. После того, как обогреватель полностью остынет, снимите корпус и защитные решетки, открутив два винта, и удалите оставшийся пепел с конца фитиля с помощью жесткой щетки (можно использовать старую зубную щетку). При этом держите обогреватель так, чтобы пепел не попал внутрь.

Шаг 2 Если после выполнения шага 1 на конце фитиля все еще остались грубые участки, пропитанные смолистыми отложениями, измельчите их с помощью ножиц или щипцов, затем налейте в бак немного топлива и повторите шаг 1.

Проводите данную операцию первый раз через 5-7 дней использования нового обогревателя, а также каждый раз, как только Вы заметите, что фитиль становится грубым. В конце сезона, перед тем как положить обогреватель на хранение, также проведите отжиг фитиля и осушите топливный бак.

ЗАМЕЧАНИЕ: Данная процедура будет неэффективной, если в топливо попадет вода или другие жидкости. В этом случае слейте все топливо из топливного бака, промойте бак керосином, залейте чистой осветительный керосин и подождите 60 минут для его сжигания фитилем.

ПРОВЕРКА ГОРЕЛКИ И ДЕРЖАТЕЛЯ ФИТИЛЯ

Горелка находится сверху на держателе фитиля. По прошествии времени, смолистые отложения и сажа скапливаются под горелкой и не позволяют ей точно попасть в посадочные места. Это может привести к неполному сгоранию топлива и, соответственно, к появлению неприятного запаха, дыма и выделению окиси углерода (угарного газа). Чтобы предотвратить это, Вам необходимо очистить горелку и держатель фитиля от нагара, как описано ниже.

• На полностью остывшем обогревателе опустите фитиль в самое нижнее положение.

• Выньте батарейки из батарейного отсека.

• Открутите два винта и снимите корпус и защитную решетку, как показано на рис. 19а. С помощью ручки регулировки фитиля выдвиньте его вровень с верхом держателя фитиля. С помощью отвертки соскребите нагар, при этом держите обогреватель так, чтобы сажа и частицы нагара не попадали внутрь обогревателя. Соберите обогреватель в обратном порядке.



рис. 19а



рис. 19б

ЗАМЕНА ФИТИЛЯ

Если после проведения процедуры отжига фитиля несколько раз он все равно остается жестким, нагар и смолистые отложения не удается удалить полностью, регулировка фитиля с помощью ручки затруднена или невозможна, то фитиль необходимо заменить на новый.

Для полного сгорания топлива в данном обогревателе мы рекомендуем использовать только оригинальные фитили фирмы KERONA. При замене фитиля на неподходящий по форме или материалу фитиль другой фирмы возможно повреждение обогревателя или даже пожар.

Необходимые инструменты: плоскогубцы либо щипцы и отвертка с плоским жалом.



рис. 20а

1. Нажмите вниз кнопку выключения и поверните ручку регулировки фитиля против часовой стрелки в направлении "ВЫКЛ".

2. Открутите два винта с обеих сторон обогревателя.

3. Поверните за ручку и снимите защитную решетку как показано на рисунке.



рис. 20б

4. Осторожно потяните за ручку регулировки фитиля и выньте ее из обогревателя.



рис. 20в

5. Снимите основание обогревателя.



рис. 20г

6. Приведите в действие автоматическую систему безопасного гашения, толкнув белый маятник с грузиком.



рис. 20д

7. Открутите 4 гайки-барашка, крепящие держатель фитиля к корпусу обогревателя, и осторожно выньте держатель из корпуса.



рис. 20а

8. Вставьте ручку регулятора фитиля в вынутый держатель и поверните по часовой стрелке, что бы выдвинуть фитиль до конца вверх.



рис. 20б

10. Выньте старый фитиль из держателя.



рис. 20в

11. Установите новый фитиль, закрепив его на трех зубцах в направляющей гильзе.



рис. 20г

12. Удостоверьтесь, что зубцы точно вошли в отверстия и фитиль прочно закреплен на направляющей гильзе.



рис. 20д

13. Оставьте фитиль, закрепленный на направляющей гильзе в держатель так, чтобы выступающие зубцы попали точно в наклонные пазы в держателе фитиля. Наклоните на каждый из трех зубцов, что бы он попал точно в отверстие.



рис. 20е

ПРИМЕЧАНИЕ: Поверните ручку регулятора фитиля и убедитесь, что фитиль движется вверх и вниз беспрепятственно.

14. Если все зубцы совпали с соответствующими отверстиями, то высота фитиля будет строго 10мм.

ПРИМЕЧАНИЕ: Удостоверьтесь, что высота фитиля равна 10 мм. Это необходимо для правильного сгорания топлива в горелке.



рис. 20ж



рис. 20з

15. Проверните держатель фитиля вверх ногами и закрутите на место крышку.
16. Совместите петли на крышке с 4 отверстиями для винтов в нижней части держателя и защитного.

Примечание:

1. Заблокируйте опрокидывающийся переключатель автоматической системы безопасного гашения, вставив прищипки или удерживая пинцетом опрокидывающийся переключатель, предохраняя тем самым механизм от срабатывания пока Вы будете устанавливать новый фитиль.
2. Устанавливайте новый фитиль в полностью выдвинутом положении.

17. Поверните ручку регулировки фитиля и полностью выдвиньте фитиль вверх. Потяните за нижний конец фитиля (то, что окажется в баке) и расправьте все неровности и морщины.



рис. 21a



рис. 21b

18. На задняя фитиль, вставьте держатель фитиля в корпус обогревателя. Обратите внимание на резиновую прокладку топливного бака (рис. 21б). Удерживайте ручку регулировки фитиля, чтобы фитиль оставался в выдвинутом положении. Ручка регулировки фитиля должна находиться между двумя предупреждающими наклейками (рис. 21с). Закрутите сначала две диагональные гайки, затем две оставшиеся. Затяните гайки и убедитесь, что держатель фитиля прочно закреплен в корпусе обогревателя.



рис. 21a

Пока Ваш обогреватель в разобранном виде, проверьте работоспособность автоматической системы безопасного гашения. Приведите в действие механизм системы, толкнув немного маятник с грузом, который опрокидывает триггер. Снова выдвиньте фитиль до конца вверх и проверьте работоспособность системы еще раз.



рис. 21b

20. Поворачивая ручку регулировки фитиля вправо и влево убедитесь, что фитиль и все остальные части движутся без затруднений.

21. Проверка: выдвиньте фитиль полностью вверх. Светя нитка должна находиться на расстоянии 1-2 мм от фитиля, прижатой ручке поджига.

22. Выньте ручку регулировки фитиля из держателя фитиля.

23. Установите держатель фитиля в корпус обогревателя, совместив при этом отверстия для шпильки регулировки фитиля и системы поджига с соответствующими отверстиями в корпусе.

24. Установите корпус обогревателя и защитные решетки.

25. Закрутите два винта, крепящих корпус.

26. Установите ручку регулировки фитиля. Проверьте работоспособность.

ГАШЕНИЕ ОБОГРЕВАТЕЛЯ

Чтобы погасить обогреватель нажмите ручку гашения вниз, как показано на рис. 22, при этом другой рукой удерживайте ручку регулировки фитиля. Вы должны почувствовать возвратное действие пружины, которая будет стараться повернуть ручку регулировки. Понемногу отпуская ручку регулировки, позвольте пружине постепенно опустить фитиль и погасить огонь. Если вы перестаните чувствовать возвратное действие пружины, значит фитиль полностью опустился. Поверните ручку регулировки против часовой стрелки до конца. Через 10-15 секунд откройте дверцу в корпусе обогревателя, приподнимите горелку, нажав на ручку поджига, и визуально убедитесь, что огонь полностью погас.



рис. 22

ОПАСНО: Перед тем, как снова поджечь обогреватель подождите как минимум 10 минут для его полного остывания. Иначе, в момент поджига возможно воспламенение паров керосина, скопившихся внутри несгоревшего обогревателя.

ОПАСНО: Скопившиеся на конце фитиля смолистые отложения продуктов горения и сажи могут препятствовать быстрому гашению фитиля и продолжать гореть после того, как вы полностью опустили фитиль. Это может привести к неконтролируемому горению и даже пожару! Чтобы избежать этого, мы рекомендуем, как можно чаще проводить отжиг фитиля или его замену, как описано выше.

Автоматическая система безопасного гашения

Обогреватель оборудован системой безопасного гашения, которая позволяет быстро потушить фитиль во время работы, если возникнет такая необходимость (например, при опрокидывании обогревателя и разливе топлива т.д.).

Система спроектирована таким образом, что любой толчок, например, при опрокидывании обогревателя, приведет в действие механизм, который быстро спустит фитиль в нижнее положение и погасит его.

Если Вы заметили, что ручка регулировки фитиля не позволяет поднять его, то возможно сработала система автоматического гашения. Чтобы вернуть пружину и привести систему в первоначальное положение нажмите на рычаг (см. позиция 12, п.18).

ВАЖНОЕ ЗАМЕЧАНИЕ: Чтобы система автоматического гашения работала правильно, необходимо, как можно чаще очищать фитиль от отложений продуктов горения и сажи. Мы рекомендуем, как можно чаще проводить процедуру отжига фитиля, как описано выше.

ВАЖНОЕ ЗАМЕЧАНИЕ: Проверяйте работоспособность автоматической системы гашения не реже одного раза в неделю в течение сезона, а также каждый раз после замены фитиля.

ПРОВЕРКА АВТОМАТИЧЕСКОЙ СИСТЕМЫ ГАШЕНИЯ: при остывшем обогревателе - выдвиньте фитиль до конца вверх, возьмитесь за защитную решетку и хорошо встряхните обогреватель. Если система гашения работает нормально, Вы должны услышать глухой звук сработавшей пружины и фитиль должен резко опуститься вниз. Чтобы проверить правильность срабатывания системы гашения, поверните ручку регулировки фитиля против часовой стрелки. Если фитиль полностью опустился, то Вы не сможете повернуть ручку. Если же фитиль опускается ниже при повороте ручки регулировки, это значит, на краю фитиля скопились продукты горения, которые мешают фитилю двигаться внутри держателя. В этом случае, Вам необходимо провести процедуру отжига фитиля, как описано выше.

ДОЛГОВРЕМЕННОЕ ХРАНЕНИЕ ОБОГРЕВАТЕЛЯ

Чтобы Ваш обогреватель работал в следующем сезоне так же хорошо, как и в нынешнем, необходимо выполнить ряд мер для его консервации при хранении. (Рис. 23 и Рис. 24).

- Промойте топливный бак небольшим количеством керосина. НИКОГДА не позволяйте попадать в топливный бак воде или другим жидкостям. Это может вызвать коррозию металла при долгом хранении.
- При полностью пустом топливном баке подожгите выдвинутый до конца фитиль и дайте топливу в фитиле полностью сгореть (примерно в течение 1 часа).
- Выньте батарейки из батарейного отсека и храните их отдельно. Открутите два винта и снимите защитную решетку и горелку. Снимите держатель фитиля. Протрите топливный бак внутри мягкой тканью. С помощью жесткой щетки и/или отвертки удалите весь нагар с горелки и держателя фитиля.
- После этого соберите обогреватель.
- Храните обогреватель с деактивированной системой гашения и с полностью опущенным фитилем.
- Храните обогреватель в оригинальной упаковке вместе с руководством пользователя в хорошо вентилируемом, сухом месте.



рис. 23



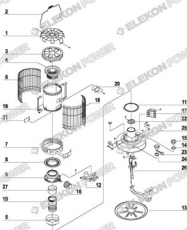
рис. 24

УСТРАНЕНИЕ НЕИСПРАВНОСТЕЙ

| Неисправность | Метод устранения |
|---|---|
| Обогреватель трудно зажечь 1. Нет топлива в баке 2. В топливе присутствует вода 3. Свеча накала неисправна 4. Свеча накала касается боковой стороны фитиля, а не верхней части | 1. Залейте осветительный керосин. 2. Осушите топливный бак. 3. Замените батарейки и свечу накала. 4. Спустите фитиль ниже, так, чтобы свеча накала касалась верхней кромки фитиля. |
| При горении много дыма и неприятный запах 1. Пламя слишком сильное 2. Нагреватель накрывает в ветреное место 3. Горелка установлена неровно 4. На фитиле много смолы/глицерина 5. Сложившийся продукт сгорания и сажи 6. Низкокачественный керосин | 1. С помощью ручки регулировки фитиля добейтесь высоты пламени примерно 10 мм. 2. Переместите обогреватель в безопасное место. 3. Выровняйте горелку так, чтобы она находилась четко над фитилем. 4. Проведите очистку фитиля. Замените фитиль при необходимости. 5. Осушите топливный бак. Замените фитиль и залейте высококачественный осветительный керосин. |
| Пламя дрожит и гаснет 1. В топливе присутствует вода 2. На фитиле много сажи и смолы | 1. Осушите топливный бак. Замените фитиль и залейте высококачественный осветительный керосин 2. Проведите очистку фитиля. Замените фитиль при необходимости. |
| Фитиль сгорает слишком быстро 1. ОПАСНО! В керосин попало какое-либо легучее топливо (бензин, спирт, растворитель, слезные масла и т. д.) | 1. Осушите топливный бак. Замените фитиль и залейте высококачественный осветительный керосин. |
| Регулировка фитиля затруднена 1. В керосине присутствует вода 2. На фитиле много сажи и смолы | 1. Осушите топливный бак. Замените фитиль и залейте высококачественный осветительный керосин 2. Проведите очистку фитиля. Замените фитиль при необходимости. |
| Фитиль не выдвигается | Сработала автоматическая система пашени. Нажмите на рычаг, чтобы вернуть пружину и вернуть систему пашени в начальное положение (см. позицию 12, п.18). |
| Обогреватель охвачен пламенем | Вызовите пожарную команду по телефону 01. Тушите обогреватель с помощью огнетушителя, накройте одеялом и залейте водой. Не лейте воду непосредственно на горелку обогревателя! |

Список частей

| № | Описание | Артикул |
|----|------------------------------|-----------|
| 1 | Верхняя решетка | PS-CV01 |
| 2 | Рука для переноски | WS-CV02R |
| 3 | Верхняя крышка | WS-CV03 |
| 4 | Камера стороны | WS-CV04 |
| 5 | Крышка флиты | WS-CV05 |
| 6 | Защитный кожух | PS-CV060 |
| 7 | Стеклозащит | WS-CV12 |
| 8 | Крышка | WS-CV17 |
| 9 | Устройство регулировки флиты | PS-CV17R |
| 10 | Фитиль | — |
| 11 | Прокладка | PS-CV16R |
| 12 | Стеклозащит | PS-CV15R |
| 13 | Нижний гордон | PS-CV02R1 |
| 14 | Прокладка топливного бака | WS-CV30 |
| 15 | Топливный бак | WS-CV29 |
| 16 | Рука регулировки флиты | WS-CV14 |
| 17 | Батареяный блок | WS-CV27R1 |
| 18 | Горелочная решетка | PS-CV01 |
| 19 | Корпус | PS-CV08R |
| 20 | Стекло | WS-CV09 |
| 21 | Дверца | WS-CV34 |
| 22 | Крышка топливной трубы | WS-CV20 |
| 23 | Уплотнитель уровня топлива | WS-CV07 |
| 24 | Прокладка | WS-CV23 |
| 25 | Топливный бак | PS-CV33R3 |
| 26 | Устройство поджига | PS-CV24R1 |
| 27 | Направляющая (съемная флиты) | PS-CV35 |



Технические характеристики

| | | |
|--------------------------------------|----------------------------|-------|
| Модель | WKH-23 | |
| Тип обогревателя | Конвекционный | |
| Тепловая мощность | 5000 кВт/ч (8,7 кВт) | |
| Топливный бак | Встроенный | |
| Емкости бака | 7,2 л | |
| Продолжительность непрерывной работы | 8-12 ч | |
| Максимальный расход топлива | 0,6 л/ч | |
| Метод поджига | Свеча накали (2 батарейки) | |
| Сухой вес | 11,8 кг | |
| Размеры | Высота | 88 см |
| | Диаметр | 45 см |
| Высота флиты | 10 мм | |

PAŞECO

Производитель: Турция Корей

Адрес: Пашево Кю, 724-1 Вилла Дюлю, Анкара Сити, Кызылчамча Ден, Юкельте Корей
www.paseco.com.tr



AM22